

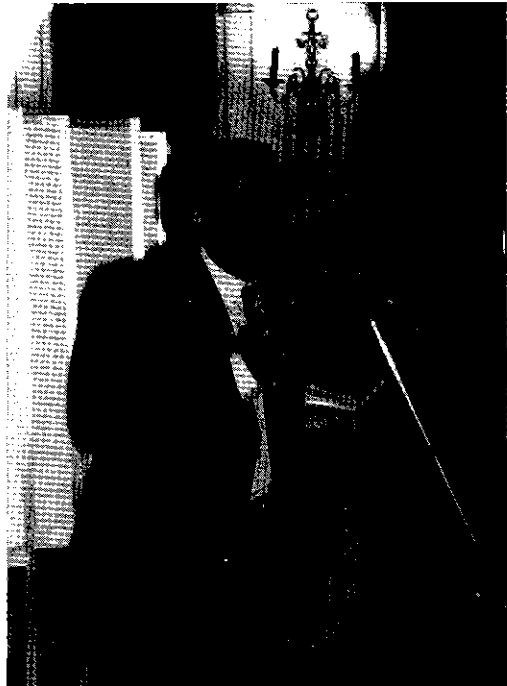
## Bij de start van een nieuw decennium

**Naar jaarlijkse traditie hield Riso-Brussel haar nieuwjaarsreceptie op 24 januari laatstleden. Elders in het nummer heeft de lay-outman de impressie van onze huisfotograaf aan mekaar gebreid. Het is uiteraard onmogelijk om een nieuwjaarsrede op de foto te vereeuwigen. Een extra reden om de toespraak van voorzitter Daniël Alliét aan het papier toe te vertrouwen.**

Van harte welkom op deze nieuwjaarsreceptie van RISO-Brussel in dit gastvrije trefcentrum op de Oude Graanmarkt. Meteen is dit een kans om mekaar eens niet per telefoon, per brief of 'per ordonnantie', maar persoonlijk te ontmoeten, om mekaar een goed nieuwjaar te wensen (voor zover we het nog niet deden) en om met mekaar van gedachten te wisselen.

Wij van onze kant zouden kort iets willen zeggen over hoe het met RISO-Brussel is gesteld. We zouden meer bepaald twee accenten willen leggen. Met het RISO als werkinstrument, dat zo'n vijf jaar langer bestaat dan de Brusselse executieve, gaat het volgens ons niet zo slecht. Anderzijds worden we toch wel gekonfronteerd met een aantal knelpunten en vragen die, zo dachten wij, bij deze gelegenheid toch wel het vermelden waard zijn.

Wat het RISO zelf betreft, daaromtrent zijn we zoals gezegd, eerder hoopvol gestemd. Als organisatie heeft RISO een lange weg afgelegd. Ontstaan uit een amalgaam van allerlei instellingen en voor-geschiedenissen, heeft er zich stilaan een eenheid gevormd in de structuur en in de methode van het instituut. We kunnen gerust stellen dat het inzake werken aan de kansarmoede in de grootstad een duidelijke plaats heeft verworven. RISO-Brussel is ook gegroeid zowel inzake personeel als wat het aantal projekten betreft. Deze groei heeft de werkbaarheid en het democratisch functioneren niet in het gedrang gebracht. Mede dank zij RISO zijn in Brussel een aantal concrete werkmodellen verfijnd of nieuw in het leven geroepen. Te denken valt hier in de eerste plaats aan de diensten-centra voor bejaarden, de huurdersunies voor migranten en het sociaal restaurant in de Bijstandswijk. Recent heeft RISO meegewerkt aan de oprichting van een dagcentrum voor kansarme jeugd en is het nauw betrokken bij een experiment van buurt-



ontwikkeling in de Anderlechtse Kuregemwijk. Kortom, RISO-Brussel probeert op een dynamische en concrete manier te werken aan haar opdracht, rekening houdend met haar beperkte middelen en mogelijkheden. Om onze projekten te kaderen en richting te geven hebben we een beleidsmeerjarenplan opgesteld. Daaruit kan men afleiden dat we niet overal en met alle problemen tegelijk begaan kunnen zijn. We beperken ons heel duidelijk tot het stadscentrum en de negentiende eeuwse gordel daar rond. Ook richten wij ons prioritair tot achtergestelde bevolkingsgroepen. In 1989 werd dit meerjarenplan in ronde tafel-gesprekken getoetst aan de inzichten van heel wat mensen uit werkveld, beleidsinstanties en academische middens. Dat "opbouwwerk" niet synoniem is aan "gemakkelijk werk" valt licht te begrijpen. Zo blijven we de spanning ervaren tussen dat wat wij tot de essentie van ons opbouwwerk rekenen: het samenwerken met mensen uit

de wijken en het nastreven van resultaten, het vinden van oplossingen voor gestelde problemen. In die spanning moeten we een evenwicht zien te vinden. Ook worden de problemen er in Brussel niet geringer om. Denken we maar aan de zeer scherpe woonproblematiek in het licht van Europa '92.

Daarmee zijn we beland bij ons luik over knelpunten en vragen. Zoëven hadden we het over enkele concrete werkmodellen, die in de schoot van RISO werden gerealiseerd. RISO heeft daar over meerdere jaren gespreid middelen en menskracht geïnvesteerd om deze initiatieven tot nuttige en goedwerkende organisaties uit te bouwen. In het kader van het opbouwwerk beschouwt zij haar opdracht in enkele van deze initiatieven als beëindigd. Spijtig genoeg moeten we vaststellen dat maatschappelijke erkenning onder de vorm van subsidies vanwege Vlaamse en Brusselse overheden op zich laat wachten. Onze onderhandelingen met het beleid verlopen zeer moeizaam. In die mate zelfs dat sommige van die initiatieven in hun voortbestaan bedreigd worden. Gezien er vanuit het beleid geen structurele (en financiële) erkenning volgt, stellen wij ons heel serieuze vragen bij de beleidsintenties "om bij voorrang kansarmoede situaties aan te pakken". Ten tweede: RISO-Brussel heeft van de overheid uitdrukkelijk de opdracht gekregen om zich op kansarmoedesituaties te concentreren. In dit licht moeten we vaststellen dat Vlaams Brussel geen toegang krijgt tot het "Fonds Van den Bossche" en evenmin tot het "fonds Lenssens". Dit laatste is nog erger vermits het hier expliciet gaat om een fonds ter integratie van achtergestelden. Zeer onlangs hebben we een andere bittere ervaring opgelopen: de Europese Commissie heeft Brussel niet in aanmerking genomen voor participatie aan haar derde armoedeprogramma. In al deze gevallen gaat het om belangrijke sommen die bij wijze van spreken aan onze neus voorbijgaan. Dan zijn er tenslotte de moeilijkheden die vasthangen aan de moeilijke institutionele en communautaire verhoudingen. Neem nu de bevoegdheidsverdeling tussen de Vlaamse Gemeenschap en de Vlaamse Gemeenschapscommissie. In het concreet dossier van de tijdelijke werkgemeenschap-

pen (de toezegging van de Vlaamse Gemeenschap om 4 personeelsleden van de NCC over te nemen en te integreren in het RISO-team is slechts voor de helft nagekomen!) voelen we ons van het kastje naar de muur gestuurd. Bovendien kan de Vlaamse Gemeenschapscommissie voor haar welzijnsopdrachten over onvoldoende middelen beschikken. Ook wat de bevoegdheden van het Gewest betreft (o.a. huisvesting en tewerkstelling) zitten we in een warrige overgangsfase. Dan is er ten slotte het lokale vlak. Als minderheidsgroep is het op dat niveau niet steeds gemakkelijk werken. Toch wil ik hier op een aantal lichtpunten wijzen: de samenwerkingsrelaties die zich ontwikkelen tussen RISO en de gemeente Anderlecht rond de wijk Kuregem, tussen RISO en de OCMW's van Brussel en Molenbeek rond het opzetten van wijkgerichte dienstencentra, met de Brusselse Haard i.v.m. bemeubelde kamers.

Tot daar, geachte toehoorders, het zelfbeeld van RISO-Brussel. Het ligt niet in onze bedoeling om te eindigen op een klaagzang. Hier past eerder een woord van dank. Op de eerste plaats aan het RISO-team en de projectstuurgroepen die hier opnieuw zo goed vertegenwoordigd zijn. Dank aan ministers, staatssecretarissen, kabinetten en ambtenaren die met ons de moeizame weg naar een beter Brussel willen bewandelen. Speciale dank aan die organisaties waarmee we samenwerken of overleg plegen: sociaal culturele raden, APSKW, Bral, Brusselse Welzijnsraad, Centrum Derde Leeftijd, het Atelier voor sociale en culturele promotie, Alfabetisering Brussel en vele andere. Dank tenslotte voor de medewerkers van het Djophuis die instaan voor de receptie en aan dit gastvrij trefcentrum hier.

D. Alliët.  
Voorzitter RISO-Brussel.

